



# Kikeboskolan

Bebyggelsehistorisk utredning  
Sidensvansen 4, Oskarshamns kommun,  
Kalmar län, Småland



Samuel Palmblad

**KALMAR LÄNS MUSEUM**  
Byggnadsantikvarisk rapport september 2013



# Kikeboskolan

## Bebyggelsehistorisk utredning

Sidensvansen 4, Oskarshamns kommun,  
Kalmar län, Småland

<b>Författare</b>	Samuel Palmblad
<b>Fotografier</b>	Samuel Palmblad, om inte annat anges
<b>Layout</b>	Stefan Siverud, Kalmar läns museum
<b>Copyright</b>	Kalmar läns museum
<b>Kartor</b>	Publicerade i enlighet med tillstånd 507-98-2848 från Lantmäteriverket
<b>Förlag</b>	Kalmar läns museum
<b>Utförd av</b>	Kalmar läns museum, Bebyggelseenheten
<b>Kontaktperson</b>	Liselotte Jumme, enhetschef
<b>Beställare</b>	Oskarshamns kommun
<b>Kontaktperson</b>	Linda Pettersson
<b>Fastighetsägare</b>	Oskarshamns kommun
<b>Kontaktperson</b>	Tekniska kontoret
<b>Dnr KLM:</b>	31-425-2013



# Innehåll

<b>Sammanfattning</b> .....	<b>3</b>
<b>Inledning</b> .....	<b>4</b>
Uppdragets bakgrund.....	4
Aktuell skyddsstatus.....	4
Inledning.....	6
Skolans närmsta omgivning.....	6
<b>Historik</b> .....	<b>6</b>
Arkitekt Peter Bjugge .....	9
Kikeboskolan struktur och uppbyggnad .....	11
<b>Byggnadshistorik och beskrivningar</b> .....	<b>11</b>
Exteriören .....	13
Interiören.....	19
Konstnärlig utsmyckning.....	23
Exteriöra och interiöra förändringar .....	25
Kulturhistoriska värden .....	26
Antikvariska rekommendationer.....	26
<b>Kulturhistorisk värdering</b> .....	<b>26</b>
<b>Källförteckning</b> .....	<b>28</b>
<b>Bilaga 1</b> .....	<b>29</b>
<b>Bilaga 2</b> .....	<b>30</b>
<b>Bilaga 3</b> .....	<b>31</b>
<b>Bilaga 4</b> .....	<b>32</b>



Detalj av Nils Wedels väggmålning.

## Sammanfattning

Skolans eleganta och terränganpassade placering invid Kikebodalen tyder på omsorg om platsens landskapsmässiga värden där ingreppen skulle begränsas. Arkitekten lyckades med enkla medel skapa en varierad och uttrycksfull fasad där byggnaden uppfördes med traditionella och gedigna material som borgar för hög kvalitet. Detta möjliggör samtidigt ett fungerande underhåll. Tack vare denna situation har större renoveringsinsatser kunnat undvikas. En skolverksamhet som bedrivits i 60 år innebär att tusentals personer har bestående minnen härifrån och därför är identitetsvärdena viktiga att beakta i sammanhanget.

Kikeboskolan ligger invid en fyrvägs korsning där omgivande bebyggelse uppfördes under en begränsad tidsperiod på 1950-talet. Arkitekturen är homogen men området uppvisar en variation ifråga om bostadstyper; fristående villor, kedjehus och flerbostadshus samt vissa tillhörande samhällsfunktioner såsom ålderdomshem. Här skapas bilden av ett planerat och omsorgsfullt anlagt folkhem där skolan, skolgården och Kikebodalen blev en naturlig mötesplats.

Rapportens andemening är att det sammantagna kulturhistoriska värdet är så stort att skyddsbestämmelser enligt PBL bör prövas för Kikeboskolan. Ny verksamhet i lokalerna kommer kräva behov av interiöra åtgärder men dessa kan ske utan att de för skolan specifika och tidstypiska karaktärsdragen raderas bort. Samtidigt finns stora utrymmen där omfattande förändringar kan utföras. Då exteriören närmast är autentisk måste stor omsorg präglade framtida åtgärder för att undvika stilbrytande och missanpassande förvanskningar. Nybyggnation i form av bostäder eller kontor bör kunna realiseras utmed skolområdets östra och södra sida där skogspartiet med bergsknallen tas i anspråk. Utifrån ett kulturhistoriskt perspektiv kan detta accepteras om hänsyn tas till våningshöjder, stiluttryck, placering i landskapet och val av fasadmaterial. Vaktmästarbostaden är förhållandevis välhållen samt miljö- och arkitektoniskt sammankopplad med skolan.

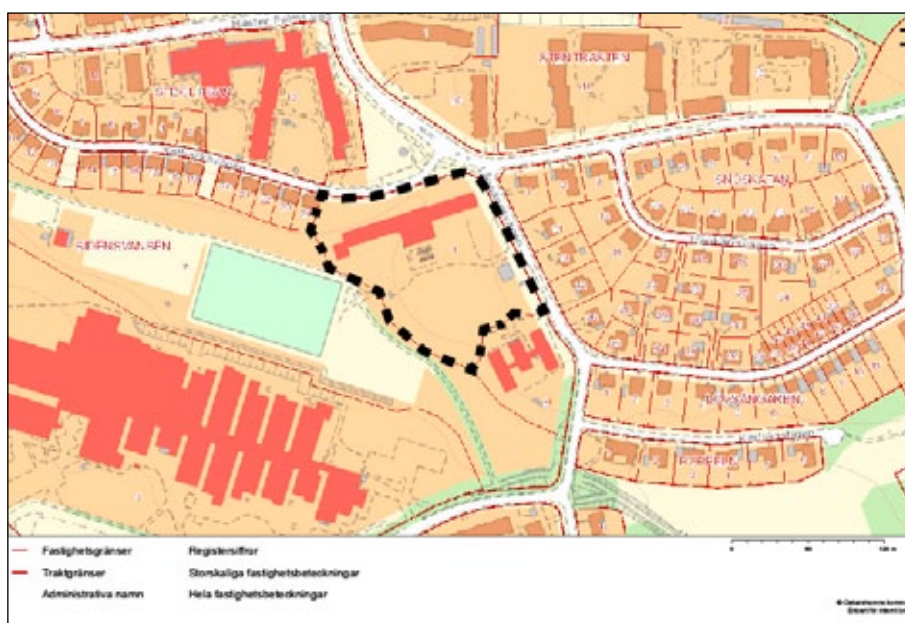
## Inledning

### Uppdragets bakgrund

Kalmar länsmuseum har fått i uppdrag att utföra en kulturhistorisk utredning för fastigheten Sidensvansen 4, Kikeboskolan i Oskarshamn. Bakgrunden är att byggnaden står tom och osäkerhet råder om dess framtida nyttjande. Oskarshamns kommun har ett pågående detaljplanearbete där den framtida användningen för Kikeboskolan studeras. Utredningen innehåller en översiktlig plathistorik, en byggnadsbeskrivning och karaktärisering samt kulturhistorisk värdering. Beställare är samhällsbyggnadskontoret vid Oskarshamns kommun. Arbetet har utförts av 1:e antikvarie Samuel Palmblad vid Kulturparken Småland AB.

### Aktuell skyddsstatus

I september 1967 upprättades ett förslag till ändring av stadsplanen för kvarteret Sidensvansen samt del av stadsägan 390+391 i Oskarshamn. Syftet var att möjliggöra uppförandet av Södertornsskolan (nuvarande



Kikeboskolan (inringad) med kringliggande kvarter. Nedre vänstra hörnet visar Oscarsgymnasiet





Flygfoto taget över Kikeboskolan i mitten av 1950-talet. Från skolgården löper en liten väg till vaktmästar-bostaden som ligger närmast i nedre högra hörnet. Foto: Kalmar läns museum, flygfotosamlingen

Oscarsgymnasiet) samt en ny undervisningslokal vid Kikeboskolan<sup>1</sup>. Området mellan Kikeboskolans norra fasad och Solbackavägen är prickad liksom ett stråk utmed skolområdets östra sida, längsmed Långängsvägen, vilket innebär förbud mot nybyggnation. Skyddsbestämmelser saknas och kvarteret ligger inte i eller invid något riksintresse. I granskningsunderlaget för den fördjupade översiktsplanen från december 2012 anges att 30 bostäder i flerfamiljshus ska möjliggöras vid Kikeboskolan som en konsekvens av att verksamheten avvecklas. Det betonas också att kulturhistorisk värdefull bebyggelse ska beaktas vid detaljplaneringen.

---

<sup>1</sup> Denna undervisningslokal kom aldrig att byggas.

# Historik

## Inledning

Den 10 maj 1950 fastställde Kungl. Maj:t stadsplanen för området där den tilltänkta Kikeboskolan skulle uppföras. Tomtindelningen vann laga kraft den 23 februari 1953 efter beslut av Länsstyrelsen. Uppdraget att rita den nya folkskolan gick till arkitekten Peter Bjugge med kontor i Stockholm. Han skapade en tidstypisk tegelbyggnad som i 60 år huserat åtskilliga elevkullar. Utvald etableringsyta låg i kuperad terräng varför arkitekten fick utverka noggranna undersökningar innan funktion, gestaltning och de byggtekniska förutsättningarna kunde samverka för bästa resultat. Skolans namn är hämtat från den gård vars namn Kykabodhe omnämns i källorna första gången 1376. På 1500-talet benämns gården Kikebode och 1898 inlemmas hemmanet i Oskarshamns församling. Efter krigstidens omfattande behov av nya bostäder och serviceinrättningar medförde att gårdsmarken blev högintressant för exploatering. Bostads-huset med tillhörande ekonomi-byggnader revs 1955 men då hade redan stora bostads-områden färdigställts och en ny folkskola övertagit det hävdvunna namnet.

Sommaren 2012 stängde rektor Kerstin Nordlinder dörren till sitt tjänsterum på Kikeboskolan för sista gången. Klassrummen tömdes på material som kunde användas på andra platser inom kommunen och därefter har lokalerna stått tomma. Framtiden för byggnaden är osäker. Denna rapport ska fungera som ett stöd inför det kommande arbetet med en ny detaljplan för skolområdet.

## Skolans närmsta omgivning

Kikeboskolan har ett utmärkt läge i staden med närhet till en rad affärs-, samhälls- och servicefunktioner men även grönstråk och viktiga kommunikationsleder. Den s.k. Kikebodalen inbjuder till olika sport- och rekreations-aktiviteter, den skogsklädda bergknallen invid skolgården var oerhört populär bland skolbarnen<sup>2</sup>. På andra sidan dalen ligger Oscarsgymnasiet som lokalt beskrivs som en av Sveriges längsta byggnader. Den närliggande bebyggelsen är förhållandevis homogen där 1950-talets arkitektoniska formspråk dominerar.

---

<sup>2</sup> Den siste rektorn berättade att när Kikebobarnen vid nedläggningen fick frågan vad de ville medtaga till sin nya skola, Valhallaskolan, så ville flera just flytta med bergsknallen.



Ekonomiska kartan från 1941. Gården Kikebo (markerad med pil) med tillhörande åkermarker hamnade allt närmre centrum och för att tillgodose stadens behov av exploateringsytor fick jordbruket avvecklas. Inom det rasterade fältet uppfördes sedermera Kikeboskolan.

Kvarteren kring skolan är uppförda inom en kort tidsrymd där folkhems känslan är uppenbar. Här finns en blandning av flerbostadshus, kedjehus, villor och offentliga byggnader där tegel och puts dominerar fasadgestaltningen. Vid de stickprov som utfördes på kringliggande fastigheter framkom att stadsarkitekt Nils Kårbo ritat ett flertal. Arkitekt Boo D:son Widén, med kontor i Jönköping, ritade 1950 bl.a. flerbostadshus direkt norr om Kikeboskolan. Ett utmärkande kännetecken är den rika tillgången på resliga träd som ger området ett lummigt och tilltalande intryck.



Kedjehusen på Solbackavägen, direkt väster om skolan, ritades av Nils Kårbo 1953. Kikeboskolan som syns i bakgrunden är inte alla lika monumental åt norr eftersom den anlades nedanför bergkanten.



Fristående tegelvillor utmed Hantverksgatan, direkt öster om skolan. Huset närmast ritades av Nils Kårbo 1953.

## Arkitekt Peter Bjugge

Uppdraget att rita den nya folkskolan i Oskarshamn gick till arkitekt Peter Bjugge (1909-1998) från Stockholm. Han inledde sin karriär vid KF:s arkitektkontor 1934 innan han två år senare fick tjänst hos den välkände modernisten Paul Hedqvist som bl.a. medverkade vid Stockholmsutställningen 1930. Hedqvist var också professor vid Kungliga konsthögskolan och hans arkitektur brukar betraktas som rätvinklig där fasad- och fönsteruppdelning gärna gavs kvadratiska proportioner. Bjugge valde att starta eget 1946 och under sin karriär fick han ansvaret att projektera och leda arbetet med ett flertal skolbyggen. Efterkrigstidens kommunsammanslagningar och de stora barnkullarna innebar behovet av ett stort antal nya folkskolor i vårt land. Att bygga i tegel var närmast en självklarhet under 1940-50-talen och huskropparna fick ofta formen av ett L. Några regionala eller lokala stildrag kan knappast spåras. Byggnaderna, ofta i två eller tre våningar, präglas av enkla, tydliga volymer med ett dekorativt uttryck som tar sin främsta utgångspunkt i teglets verkan och fönstrens placering. Docent Hjärdis Kristenson<sup>3</sup> pratar om en vardagens arkitektur där skolorna lätt smälter in i omgivningarna. De första ritningarna över Kikeboskolan presenterade Bjugge 1951. Påföljande år tilldelades han även uppdraget att föreslå plats för det kommande läroverket (Valhallaskolan). Stadsträdgården utpekades vilket förmodligen ansågs något kontroversiellt. Efter tävlan fick Bjugge även möjlighet att rita själva skolan. Uppenbarligen uppskattade kommunen hans insatser vilket medförde att ytterligare en skola, nuvarande Oscarsgymnasiet, blev uppfört efter hans ritningar mellan 1969-71. Kan tilläggas att vid planerandet av gymnasiet beklagade länsarkitekten att så mycket rekreationsytor, som redan fanns i begränsat omfattning i staden, försvann. Bjugge var även verksam i Västervik där Breviksskolan från 1954 har samma planmässiga och arkitektoniska formspråk som Kikeboskolan. Tiden hos Paul Hedqvist gav naturligtvis mycket erfarenhet och dennes förkärlek till kvadratiska och rätvinkliga byggnadskroppar påverkade även Bjugges formspråk vilket blir högst påtagligt när Kikeboskolan studeras.

---

<sup>3</sup> Undervisar i arkitektur vid Lunds universitet. Hon har även bedrivit forskning kring landets skolbyggnader.



Oskarshamn. Kikeboskolan.  
192-55  
Foto & Ansvar: A B Almquist & Cöster, Hålsjöberg

Vykort, troligtvis från 1955, som visar Kikeboskolan med tillhörande trädgårdsanläggning. Statyn invid dammen som föreställer en pojke med vattenkrus skapades av skulptören David Wretling. Foto: Oskarshamns Bildarkiv.



Kikeboskolan 1954. Foto: Lars Erik Borg, via Oskarshamns kommun.

## Byggnadshistorik och beskrivningar

### Kikeboskolan struktur och uppbyggnad

Skolbyggnaden har en utskjutande mittkropp varifrån långa anslutande sidoflyglar utgår från gavlarna. Arkitekten valde att förlägga all verksamhet i en lång sammanhållande länga vars placering i östvästlig riktning utgår från befintlig terräng, rådande höjdskillnader och solens rörelser. Klassrummen, matsalen och lärarrummet, är alla förlagda utmed husets sydsida för att maximera ljusets verkan. Korridorerna löper utmed norrsidan.

Då byggnaden förlades på ett höjdstråk blev en souterränglösning nödvändig. Därmed blev markanspråket relativt begränsat vilket bidrog till att Kikebodalen påverkades i begränsad omfattning. En konsekvens av vald anläggningslösning är att sydfasaden uppfattas som betydligt mer monumental än norrsidan trots att huvudentrén är förlagd åt norr. Två höga, stensatta terrasserings i nordväst-sydöstlig riktning blev nödvändiga för att skapa en fungerande, plan skolgård. Invid byggnadens södra mittparti anordnades ett mindre trädgårdsarrangemang med stensättningar, planteringar och en damm. En liten staty av skulptören David Wretling uppsattes även intill dammen. Dock tycks skolträdgården<sup>4</sup> lagts igen på 1970-talet och ytan är idag sand och grästäckt.

På originalritningarna från 1951 redovisas även en vaktmästarbostad samt ett fristående gymnastikhus. Vid skolområdets sydöstra hörn uppfördes en enplansvilla med källare åt vaktmästaren. Det gula fasadteglet, tak och fönster utgår från skolans formspråk<sup>5</sup>. Däremot utgick gymnastikhuset av ekonomiska skäl varför eleverna fick sin gymnastikundervisning vid angränsade skolor, den sista tiden vid Oscarsgymnasiet. Ökat elevunderlag medförde att ett utbyggnadsförslag med tillhörande ritningar presenterades av Peter Bjugge 1964. Två nya huskroppar avsågs placeras på skolgården innehållandes klassrum samt gymnastiksal med skyddsrum. Dock realiserades aldrig planerna. (se bilaga 2).

Kikeboskolan kan delas upp i tre delar, östra och västra flygeln samt den centrala mittkroppen. Östra flygeln har fungerat som s.k. småskola/lågstadium och sedermera förskola, den är i ett plan och innehåller fyra

<sup>4</sup> Ritningsbenämning.

<sup>5</sup> Enligt uppgift bodde vaktmästaren i bostaden ända in på 1980-talet.

klassrum samt en toalettdel. Under halva flygeln finns källare vars utrymmen hyrts av föreningar (vävstuga, replokal etc.) eller fungerat som förråd. Varje klassrum har direkt förbindelse till skolgården.

Västra flygeln är betydligt större med sina två våningar och sammanhängande källarplan. Huvudentrén löper rakt igenom flygelns östra del med portar åt norr och söder. Vid västra gaveln finns en utskjutande paviljongdel som rubbar den horisontella verkan. Här fanns sammanlagt tio klassrum och i paviljongens bottenplan låg hemkunskapens undervisnings-lokal innan fritids övertog utrymmet. Behovet av särskilda grupprum och toaletter i anslutning till klassrummen medförde en omgestaltning i slutet av 1990-talet då två klassrum, ett på varje våningsplan, slopades för att bereda nödvändig yta. Källaren innehåller separata omklädningsrum för pojkar och flickor samt personal vilka nås via två nedgångar från skolgården eller flygelns trapphus. Ursprungligen var här endast ett stort antal toaletter. Omklädningsrummen iordningställdes under 2000-talet och har enligt den sista rektorn används sporadiskt. Källarens östra halva upptas helt av ett skyddsrum med fyra separata rum samt gassluss, reservutgång till skolgården och åtta iordningställda torrtoaletter.

Den centrala mittkroppen, som är helt kvadratisk och närmast pagodlik, består av tre våningar där bottenplanet delvis kan betraktas som källare beroende på terrängens beskaffenhet. Här förlades i första hand skolans administration och servicefunktioner. Första våningsplanet ligger i samma nivå som östra flygeln medan man via en trappa i entréhallen når västra flygeln. Utrymmena på detta plan domineras av en centrerad s.k. ljushall där östra, södra och västra fasadlängorna upptas av kök och matsalar. Norra delen skulle enligt originalritningen husera träslöjden. I september 1953 började Oskarshamns kommun erbjuda fri skollunch och Kikeboskolan blev tilldelat ansvaret att laga mat till stadens övriga skolor. Ett rejält tillagningskök med tilltagna förrådsytor blev nödvändigt. I bottenplanets västra länga fanns rum för olika livsmedelsprodukter, som en kuriositet kan nämnas att ett var ursprungligen avsett för sill. Här låg även kökspersonalens entré och omklädningsrum.

Skolans tekniska försörjning var koncentrerad till bottenplan med vaktmästeri, värmesystem, elcentral, verkstad och reservdelsförråd. Idag värms lokalerna med fjärrvärme men under många år eldade man med kol vilket innebar slitsamma arbetspass för vaktmästarna. I anslutning till vaktmästeriet låg en läkarmottagning med tillhörande laboratorium och väntrum. Utmed norra delen förlades metallslöjds-undervisningen med bl.a. särskild smedja, sedermera flyttades träslöjden hit. Skyddsrum finns även i denna byggnadskropp bestående av två rum samt gassluss, fyra torrtoaletter och reservutgång.

Andra våningsplanets rum ligger i fil utmed ett öppet mittparti. Rikligt med ljus strömmar in från den i tre vädersträck fönsterförsedda lanterninen. Ursprungligen upptogs mitten av ett kvadratisk, ljusschakt omgivet av smidesräcken. (se bilaga 3). Ljusschaktet avdelades med ett bjälklag på 1980-talet. Den tillkomna golvytan benämndes Mediatek och här



uppsattes bibliotek, datorer etc. Norrväggen upptas till stora delar av en polykrom väggmålning. I östra längan fanns ursprungligen syslöjden men lokalen blev sedermera konferens- och samlingsutrymme. På våningsplanet fanns även expedition, lärarrum, arkiv, flera materialrum, två klassrum och här iordningställdes också ett tjänsterum för rektorn.

Vid en jämförelse mellan originalritningarna och dagens skolbyggnad tydliggörs hur få förändringar som faktiskt genomförts. (Se bilaga 4 och 5). Planlösning och tilltänkt plats för specifik verksamhetsutövning har till stora delar bibehållits.

Vaktmästarbostaden i ett plan med källare uppfördes samtidigt som skolbyggnaden, även här var Peter Bjugge arkitekt. Exteriören följer skolans karaktär med välmurade väggar av gult tegel och ett flackt, plåtklätt sadeltak. Byggnaden ligger väl inbäddad i ett bestånd av höga träd där fasaden mot vägen är anspråklös och sluten. Fönstren utgörs av s.k. ospröjsade tvåluftsfönster. Entrén är förlagd åt väster. Huset beboddes enligt uppgift av tjänstgörande vaktmästare till början av 1980-talet. Därefter har utrymmena används för viss specialundervisning samt som föreningslokal för en lokal basketklubb. Vid besöket genomfördes reparation av ytterdörren.

## Exteriören

Fasaden karaktäriseras av homogena tegelytor med regelbundet placerade fönster. De dekorativa inslagen är få men effektfulla. Det gula fasadteglet (ca 25 x 7.5 cm) är murat med djupt liggande fogar vilket skapar ett visst skuggspel över väggarna. Murförbandet är ett s.k. munkförband med springande kopp (se bildförklaring). Ovanför varje fönsterparti finns ett rakt tegelvalv som fungerar som avlastningsskift.

Arkitekten har skapat en sammahållen fönstersättning men med viss inbördes skillnad mellan de tre byggnadskropparna. Västra flygelns norrsida har sammanlagt 24 rektangulära tvåluftsfönster utan spröjs medan sydfasadens fönster är uppdelade i fyra grupper med åtta fönster i varje (en grupp för varje klassrum). Tvåluftsfönstren är här försedda med en mittplacerad tvärspröjs och under varje fönster sitter en rektangulär träinramning med markerad spegel. Av denna typ finns sammanlagt 49 fönster på mittdelen, dock utan träunderstycke, samt 29 ordinära tvåluftsfönster utan spröjs. Ett avvikande fasadinslag utgör lärarrummets burspråk på sydsidan. Till skillnad från övriga skolan är fönstren i burspråket utbytta och dessutom reducerade i storlek.

Östra flygelns har en fönsterindelning som bygger på tre sammankopplade tvåluftsfönster med mittspröjs och underliggande träinramning. Det finns fyra sådana fönstergrupper, ett för varje klassrum. Norrsidan har tio tvåluftsfönster utan spröjs.

Det finns fyra huvudsakliga entrépartier, tre på sydfasaden och en på norra. Samtliga träportar är ersatta med aluminiumdörrar. Dessutom finns tre källarnedgångar, köksingång samt dörrar till skolgården från östra flygelns fyra klassrum. Norrsidans entré är den mest påkostade



Bilden är tagen från Oscarsgymnasiet och tydliggör terrängens beskaffenhet och de nödvändiga terrasseringarna.

samtidigt som den upplevs något anonym med tanke på väderstreck och placeringen nedanför bergsryggen. En lång trappa leder från gatunivå ned till porten. Dörrpartiet och den franska balkongen på våningen ovanför har försetts med en omfattning av marmor. Ett materialval som markerar status och som inte förekommer på andra platser i skolan. Motsvarande entréparti på sydsidan saknar marmorinramningen men har samma balkonglösning. Samtliga tre entréer på sydsidan har kopparklädda skärmtak av likartat utförande.

Östra och västra flygelns flacka takfall är täckta med en svartmålad dubbelfalsad stålplåt, plåten är ursprunglig. De tjocka, gummiaktiga färglagren av modern typ ger ett tråkigt intryck. Skolans mittkropp har en speciell taklösning på grund av lanterninen. Den kvadratiska formen medförde att arkitekten valde att luta de fyra sidornas takfall mot mitten vilket krävde en inbyggd vattenavrinning. Dessa takytor papptäcktes och i samband med en nyligen utförd omläggning ordnades en något brantare lutning. Lanterninens sadeltak är plåtklätt.

Utmed hela mittkroppens takfot löper en fris av rektangulära träpartier som tillsammans med de närmast horisontella taktassarna skapar en lätt och luftig övergång mellan fasad och tak. Ett enkelt men mycket effektivt stilgrepp. Sammanfattningsvis kan konstateras att exteriören är närmast orörd sedan byggtiden där stor kvalitet präglar såväl utförandet som valda material.



Gräs- och sandytan framför mittdelen fungerade ursprungligen som skolträdgård, av den återstår inget. Nuvarande klocka ersatte i början av 2000-talet den ursprungliga mekaniska klockan.



Norrfasaden med huvudentrén och dess marmoromfattning. Mittdelens speciellt utformade takfot är oerhört karaktärskapande.



Burspråket tillhörde lärarrummet, här anas även den kraftiga terrasseringen.



Den pagodlika mittdelen med tätt sittande fönster och närmast den östra flygeln.

Sydfasaden på västra flygeln med den utskjutande paviljongdelen vid gaveln. Taket är av skivtäckt plåt.



Sydfasaden på östra flygeln. Taket är av skivtäckt plåt.

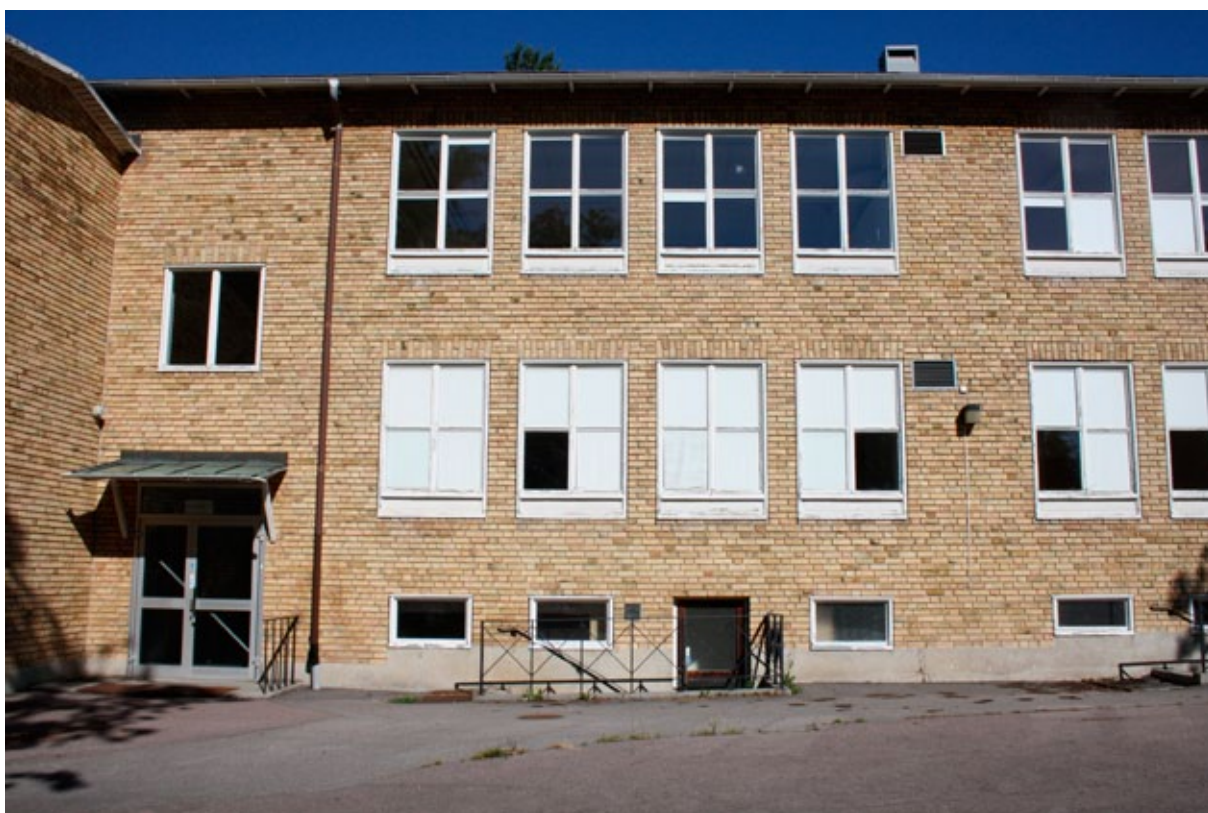


Lanterninen med fönster i tre väderstreck, ej åt norr. Taket är belagt med skivtäckt plåt där mittkroppens övriga takytor är av papp.





Murförbandet, s.k. munkförband med springande kopp, innebär två löpstenar (1) följt av en koppsida (2) i ett sådant mönster att koppstenarna hamnar i en diagonal följd (3). Koppstenarna fungerar som bindare in i murstommen.



Del av västra flygeln med nedgång till omklädesrummen. Under varje klassrumsfönster sitter en profilerad träinramning.

## Interiören

Den inre miljön präglas av robusta och traditionella material där synliga tegelväggar och slipade kalkstensgolv möter besökaren. I korridorer, passager, trapphus och större samlingsrum lades slitstarka och eleganta kalkstensgolv, även golvsocklarna utfördes med detta material. Klassrummen, matsalen och övriga utrymmen försågs med linoleum och vid senare renoveringar en variation av korkoplast och vanliga plastgolv.

Dörrar till klassrum, tjänsterum och korridorspassager består av ekfanerade trästommar med sparkskydd. Korridorsdörrarna är utförda som svängdörrar med dubbla blad och glasade överdelar. Handtagen är formade som träklubbor vilket är ett utmärkande karaktärsdrag för skolan. I anslutning till klassrummen hänger långa rader med smidda klädkrokar som uppsatts på eklister. Dessa sägs vara tillverkade av en lokal entreprenör med koppling till skolan. Krokarna är mycket välgjorda och närmast outslitliga vilket inneburit att visst ”svinn” skett efter nedläggningen.

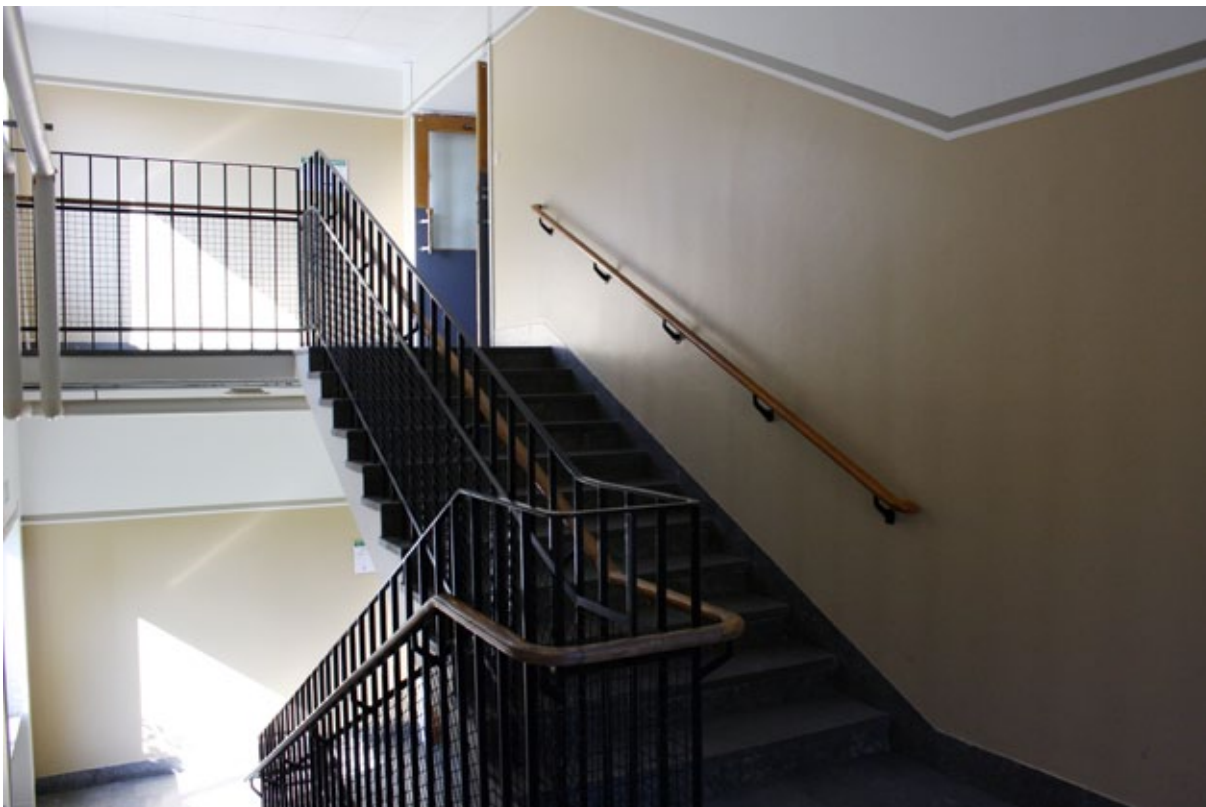
De båda franska balkongerna med tillhörande räcken på västra flygelns andra våning, i passagen till mittdelen, är ursprungliga. Smidesräckena i trapphusen är av enkel utformning där viss komplettering utförts med mellanliggande nät för att minimera fall- och klämrisker.

Klassrummen var tömda på innehåll vid inventeringsarbetet. En enkel färgundersökning visade att kulörta nyanser använts på de putsade väggarna, blått, grönt och gult återkom i de äldre skikten. I modern tid täcktes väggarna med vävtapet som överlag vitmålades. Fönstren i klassrummen har liksom exteriört en underliggande, rektangulär träinramning. Fönsterbänkarna av kalksten hamnar därför en bra bit nedanför glaset.

De sentida ventilationslösningarna är oerhört iögonfallande och tar även golvyta i anspråk. Toaletter och allmänna utrymmen har genomgått smärre moderniseringar under tidens lopp men i ett mindre kök<sup>6</sup> invid ljushallen samt i läkarmottagningens laboratorium har originalinredningen lämnats orörd.

Trots 60 år av undervisning med tusentals elever som rört sig i byggnaden framstår lokaliteterna som förvånansvärt fräscha. Kombinationen av tegel, stengolv, smidestäcken, ekträ och ett gediget hantverk har bidragit till situationen. Skolans storlek medförde god elevkänedom och lärarnärvaro samtidigt som årskullarna utgjordes av låg- och mellanstadieklasser vilket bidrog till ett begränsat slitage. Nödvändiga moderniseringar och ombyggnationer har därför kunnat utföras utan alltför påtagliga ingrepp varvid skolans karaktärsdrag har bevarats.

<sup>6</sup> Kökets ursprungliga syfte är osäkert men har använts flitigt i samband med klassfester.



Trapphus i västra flygeln, trähandledare och svarta smidesräcken. Med vilplan och trappsteg i slipad kalksten.



Den s.k. ljushallen i mittkroppens första våning fick sitt namn genom det rikliga ljus som nedkom från lanterninen. I början av 1980-talet sattes dock öppningen igen och för att bära bjälklaget tillkom de fyra tegelpelare som syns på bilden. I bakgrunden är matsalen.



De eleganta klädkrokarna uppsatta på eklister återfinns i hela skolan.



När tavlor och fast inredning plockats bort tydliggjordes tidigare färgsättning. Grönt, gult och blått var vanligt förekommande.



Typiskt klassrumsfönster där fönsterbänken av slipad kalksten hamnar långt under rutorna beroende på den dekorativa träinramningen under varje fönster. Denna utformning återfinns inte i skolan mittdel som saknar nämnda träparti.





Typiskt dörrparti som återfinns i passager och korridorer. De karaktäristiska handtagen påminner om klubbor.

## Konstnärlig utsmyckning

Här kommer tre objekt beskrivas då dessa inte ingår i det arkitektoniska, dekorativa formspråket utan fyller en rent konstnärlig funktion. Vid den lilla damm- och trädgårdsanläggningen placerades en mindre staty föreställande ett barn som håller vatten ur en kruka. Upphovsman till statyn var skulptören Daniel Wretling. Det är okänt var statyn har tagit vägen.



De fyra djurmotiven hängde ursprungligen ovanför entréerna till småskolans fyra klassrum. Symbolvärdet är starkt och därför är de idag upphängda på Valhallaskolan intill de salar som utnyttjas av f.d. Kikeboelever.

För att skapa en orienteringspunkt och identitetssymbol för de yngsta eleverna försågs de fyra klassrummen i den östra flygeln (småskolan) med ett individuellt djurornament. Dessa uppsattes på fasaden ovanför dörrarna som ledde in till klassrummen. Konstverken är tillverkade av bemålad bränd keramik och föreställer en fisk, en häst, en elefant och en drake. Viss osäkerhet råder men konstnären är troligtvis Arvid Källström (1893-1967) som är bördig från Oskarshamn. Han har medverkat till en rad offentliga verk i Sverige och är ett erkänt namn inom sin genre. Djuren har präglat skoltiden för mängder med barn eftersom de förknippas med en rumslig och social tillhörighet<sup>7</sup>. I samband med nedläggningen plockades motiven ned och flyttades till Valhallaskolan för att uppsättas i anslutning till klassrummen där de f.d. Kikeboeleverna huserade. Det finns förmodligen ett visst ekonomiskt värde men som identitetshistoriska föremål är de omistliga.

<sup>7</sup> Enligt den siste rektorn var draken mest statusladdad. Vid en fråga till en person som var elev 1956, och inte besökt skolan sedan dess, kunde hon omedelbart berätta att hon tillhört Fisken.



Väggmålning av konstnären Nils Wedel, ett imponerande verk av stort kulturhistoriskt värde. Golvet hade ett stort öppet ljusschakt fram till början av 1980-talet. Den tillkomna golvytan användes för biblioteksverksamhet.

Det ojämförligen mest imponerade konstverket på Kikebo utgörs av väggmålningen på översta planet i mittkroppen. Målningen som är 9 meter bred och 3 meter hög inköptes 1955 för 16 000 kronor tack vare donationsmedel från Udenberga-fonden. Konstnären är Nils Wedel (1897-1967). Den speciella, egenutvecklade teknik som användes, benämnd NAWAX, bygger på bemålning med temperafärg på bomullsväder.

Duken behandlades sedan med varmt bivax varefter den fastsattes på väggen med ytterligare vaxstrykningar, en mycket tidskrävande metod. Wedel utbildades sig bl.a. vid Académie Moderne i Paris i början av 1920-talet då skolan också anses haft sin storhetstid. Här kom han i kontakt med kubismen. I sin yrkesverksamhet arbetade han som illustratör, målare, grafisk formgivare, lärare och monumentalkonstnär.

NAWAX-tekniken medför att målningen bibehåller sin lyster samtidigt som konstverket faktiskt kan nedtagas vid behov. Väggen måste då upphettas varsamt, en konstaterad flytt av detta slag har genomförts i Göteborg. Motivet anknyter enligt en beskrivning till de intresseområden som elever skaffar sig under sin skoltid. Den vänstra halvan illustrerar de tekniskt intresserade medan högersidan belyser de mer humanistiskt och litterärt inriktade. Vid färdigställandet av skissunderlaget upplevde Sverige en total solförmörkelse (30 juni 1954) och Wedel valde då att föreviga denna händelse i målningen. I nedre vänstra hörnet har medhjälparna Karl Erik Pettersson och Ralf Palm skrivit sina namn medan Wedel själv

lämnat sin signatur i nedre högre hörnet. Osannolikt nog har en elinstallation förlagts så att namnet inte syns.

Liknande monumentalmålningar av Wedel i NAWAX-teknik kan exempelvis beses på Folkets Hus i Linköping och Göteborg, Norrköpings konstmuseum och Göteborgs bryggerimuseum. Vid en diskussion den 4 september 2013 med representanter från Bukowskis och Stadsauktionsverket angavs ett preliminärt värde, beroende på dess storlek och eventuella flyttbarhet, till mellan 100 000 – 150 000 kronor. Onekligen har målningen ett oerhört högt kulturhistoriskt och konstnärligt värde som kommunen bör värna med största omsorg<sup>8</sup>.

## Exteriöra och interiöra förändringar

Här redovisas enbart övergripande förändringar som direkt inverkat på skolbyggnadens karaktär och originalitet. Exteriören är vid en jämförelse med ritningar och äldre bilder närmast intakt sedan byggtiden. Entrédörarna är dock utbytta och de nuvarande i aluminium passar inte alls in. Den stora mekaniska klockan med sin strama elegans som satt på sydfasaden plockades ned på 2000-talet då reservdelarna helt enkelt tog slut. En klassisk ”skolklocksmodell” uppsattes istället.

Behovet av bättre biblioteksutrymmen och plats för datorer innebar att ett s.k. Mediatek skulle anordnas i början av 1980-talet. Lösningen blev att det stora ljusschaktet mellan första och andra planet i mittkroppen sattes igen. Ur arkitektonisk och upplevelsemässig synvinkel var lösningen högst beklaglig. Rummet, ljuset och effekten av väggmålningen reducerades drastiskt men namnet ljushallen, som betecknade det stora samlingsrummet invid matsalen, fick ändå leva vidare. För att bära det nya bjälklaget uppsattes här fyra kraftiga tegelpelare. Samtidigt uppstod krav på bättre utrymningsvägar varför en spiraltrappa fick insättas mellan våningsplanen, detta krävde omfattande håltagning i konstruktionen.

En rundvandring i klassrummen tydliggör de oerhört påtagliga ventilationslösningar som utförts. Ett bygglov anger att mekanisk ventilation insattes 1992 och därefter har ytterligare kompletteringar genomförts. Nödvändigheten av så stora ingrepp och val av kapacitet kan ifrågasättas.

<sup>8</sup> Väggmålningen är professionellt fotograferad och tillstånd från BUS att reproducera bilden har erhållits via områdesrektor Karl Nordlund.

## Kulturhistorisk värdering

### Kulturhistoriska värden

På en relativt besvärlig markyta lyckades arkitekt Peter Bjugge skapa en attraktiv skolmiljö där det arkitektoniska uttrycket återfinns över hela landet. Särdrag såsom fönstersättning och mittkroppens taklösning skänker dock en estetisk spänning som visar på omsorg om skolans karaktär och viktiga samhällsfunktion. Det är viktigt att se Kikeboskolan som en betydelsefull pusselbit i områdets homogena folkhemsstruktur.

Det socialhistoriska värdet är självklart liksom identitetsvärdet med tanke på alla tusentals människor som antingen studerat här eller bott i anslutning till skolområdet. En offentlig byggnad från tidigt 1950-tal med så hög grad av autenticitet är ovanligt vilket också måste betonas vid den kulturhistoriska bedömningen.

Vaktmästarbostaden hör miljömässigt och arkitektoniskt ihop med skolmiljön där exteriören närmast är oförvanskad. Den belyser även en dåtida tradition att vaktmästaren vid viktiga inrättningar gavs boendemöjlighet i anslutning till sin arbetsplats.

### Antikvariska rekommendationer

Kikeboskolan bör betraktas som särskilt värdefull byggnad enligt Plan- och bygglagen 8 kap. 13 § och förses med skyddsbestämmelser som skyddar mot rivning och förvanskning av exteriören samt delar av interiören. Originalfönstren med sina dekorativa träunderstycken, mittkroppens takfot och lanternin, huvudentrésens marmoromfattning samt fasadens murförband är det som tillsammans skapar det för Kikeboskolan typiska exteriöra uttrycket. Stengolven, dörrarna, trappträcken och handledare, de franska balkongerna, klädhängarna och de råa tegelytorna är avgörande för interiörens ursprungliga karaktär och stor hänsyn måste tillvisas dessa detaljer. Då det arkitektoniska formspråket är så sammanhållet och avskalat, med enkla men effektfulla detaljer, blir även mindre omgestaltningar ytterst påtagliga.

Även vaktmästarbostaden bör betraktas som särskilt värdefull byggnad enligt Plan- och bygglagen 8 kap. 13 § och förses med skyddsbestämmelser som skyddar mot rivning och förvanskning av exteriören. Plåtaket, fasadteglet och fönsterutformningen är de bärande karaktärsdragen och vid renoveringar ska nya delar och detaljer utföras lika förlagorna. Intentionen bör vara att i landskapsbilden tydliggöra kopplingen till skolan.

Vid en eventuell bostadsexploatering av området bör östra sidan av skolgården kunna bebyggas<sup>9</sup> liksom den i söder liggande skogsdungen. Skogen med tillhörande bergsknallar var oerhört populär bland eleverna men då skolverksamheten upphört föreligger inga kulturhistoriska skäl att hindra byggnation. Skolans monumentalitet kräver dock stora öppna ytor i dess omedelbara närhet varför stor omsorg måste präglade husens våningshöjder, placering i terrängen och val av material.

---

9 Här planerades för ett nytt skolhus redan 1964.

## Källförteckning

### Arkiv

Bildarkivet vid Oskarshamns kulturhus

Bildarkivet vid Kalmar läns museum

Bygglovsarkivet vid Oskarshamn kommun

Lantmäteriet, historiska kartor, Oskarshamn

### Litteratur

Kristensson, Hjärdis, 2005, *Skolhuset – Idé och form*

Gren, Thomas, 2006, *Oskarshamn – vid Smålandskusten*

### Intervjuer

Kerstin Nordlinder, f.d. rektor vid Kikeboskolan

Nils Georg Helgé, f.d. rektor vid Kikeboskolan

Kenneth Bernewing, f.d. vaktmästare vid Kikeboskolan

Lars-Ove Östensson, expert NAWAX-teknik

Karl Nordlund, områdesrektor, Valhallaskolan















*Adress*

Box 104, S-391 21 Kalmar

*Telefon*

0480-45 13 00

*Fax*

0480-45 13 65

*E-post*

[info@kalmarlansmuseum.se](mailto:info@kalmarlansmuseum.se)